



### **Wyjaśnienia i ZMIANA nr 3 treści SWZ**

udostępnione na stronie internetowej prowadzonego postępowania,  
zgodnie z art. 137 ust. 2 i art. 135 ust. 6 ustawy z dnia 11 września 2019r. Prawo zamówień publicznych  
(Dz.U. z 2024 r. poz. 1320 ze zm. dalej „Pzp”)

**w dniu 15.10.2025 r.**

Dotyczy: postępowania o udzielenie zamówienia publicznego prowadzonego w trybie przetargu nieograniczonego pn.: „**Budowa dwutorowego torowiska tramwajowego wzdłuż ul. Solskiego od ronda Kujawskiego do pętli Bielicka wraz z pętlą Bielicka**”, Nr sprawy **NZ.2531.38.2025**

**Uwaga: Tłem koloru żółtego zaznaczono treść wyjaśnień Zamawiającego, które wpłynęły na zmianę treści SWZ wraz z załącznikami.**

- I. Zgodnie z art. 135 ust. 1 Pzp, Wykonawcy zwrócili się do Zamawiającego o wyjaśnienie treści SWZ, a Zamawiający udziela następujących wyjaśnień oraz zmienia treść SWZ w ich następstwie, w oparciu o art. 137 ust. 1 Pzp:

#### **Pytania – zestaw 14 z dnia 26.09.2025 r.**

„1. Z uwagi na kosztorysowy charakter rozliczania Zadania oraz zapisy specyfikacji D-01.02.02, na które powołuje się Zamawiający dla usunięcia humusu prosimy o zmianę jednostki w poz. 1 na „m3”.”

##### **Wyjaśnienia Zamawiającego:**

*Zamawiający wyjaśnia, że ilości określone pozycji kosztorysowej nr 1 należy realizować zgodnie z dokumentacją projektową i wytycznymi Opisu Przedmiotu Zamówienia. W celu prawidłowego skalkulowania oferty przez Wykonawcę Zamawiający przekazał Wykonawcy dokumentację projektową w wersji edytowalnej.*

„2. Z uwagi na kosztorysowy charakter rozliczania Zadania oraz zapisy specyfikacji D-02.01.01, na które powołuje się Zamawiający dla wykonania wykopów prosimy o zmianę jednostki w poz. 20 na „m3”.”

##### **Wyjaśnienia Zamawiającego:**

*Zamawiający wyjaśnia, że ilości określone pozycji kosztorysowej nr 20 należy realizować zgodnie z dokumentacją projektową i wytycznymi Opisu Przedmiotu Zamówienia. W celu prawidłowego skalkulowania oferty przez Wykonawcę Zamawiający przekazał Wykonawcy dokumentację projektową w wersji edytowalnej.*

„3. Z uwagi na kosztorysowy charakter rozliczania Zadania oraz zapisy specyfikacji D-02.03.01, na które powołuje się Zamawiający dla wykonania nasypów prosimy o zmianę jednostki w poz. 21 na „m3”.”

##### **Wyjaśnienia Zamawiającego:**

*Zamawiający wyjaśnia, że ilości określone pozycji kosztorysowej nr 21 należy realizować zgodnie z dokumentacją projektową. W celu prawidłowego skalkulowania oferty przez Wykonawcę Zamawiający przekazał Wykonawcy dokumentację projektową w wersji edytowalnej.*

„4. Z uwagi na kosztorysowy charakter rozliczania Zadania prosimy o zmianę jednostki w poz. 159, 173 na „m3”.

**Wyjaśnienia Zamawiającego:**

*Zamawiający wyjaśnia, że ilości określone pozycji kosztorysowej nr 159 i nr 173 należy realizować zgodnie z dokumentacją projektową. W celu prawidłowego skalkulowania oferty przez Wykonawcę Zamawiający przekazał Wykonawcy dokumentację projektową w wersji edytowalnej.*

„5. Z uwagi na kosztorysowy charakter rozliczania Zadania prosimy o jednoznaczne określenie w poz. 557 przedmiaru ilości drzew i krzewów podlegających usunięciu w ramach Zadania”.

**Wyjaśnienia Zamawiającego:**

*Zamawiający wyjaśnia, że ilości określone pozycji kosztorysowej nr 557 należy realizować zgodnie z numerem opracowania 18.1 dokumentacji projektowej. W celu prawidłowego skalkulowania oferty przez Wykonawcę Zamawiający przekazał Wykonawcy dokumentację projektową w wersji edytowalnej.*

„6. Z uwagi na kosztorysowy charakter rozliczania Zadania prosimy o jednoznaczne określenie w poz. 558 przedmiaru ilości drzew podlegających zabezpieczeniu w ramach Zadania”.

**Wyjaśnienia Zamawiającego:**

*Zamawiający wyjaśnia, że ilości określone pozycji kosztorysowej nr 558 należy realizować zgodnie z numerem opracowania 18.1 dokumentacji projektowej. W celu prawidłowego skalkulowania oferty przez Wykonawcę Zamawiający przekazał Wykonawcy dokumentację projektową w wersji edytowalnej.*

„7. Z uwagi na kosztorysowy charakter rozliczania Zadania prosimy o jednoznaczne określenie w poz. 559, 560, 561, 562 przedmiaru ilości drzew do zasadzenia w ramach Zadania”.

**Wyjaśnienia Zamawiającego:**

*W odniesieniu do pozycji kosztorysowej nr: 559, 560, 561, Zamawiający odsyła do Wyjaśnienia i ZMIANA nr 1 treści SWZ „Pytania – zestaw 4 z dnia 12.09.2025 r.”*

*Zamawiający wyjaśnia, że ilości określone pozycji kosztorysowej nr 562 należy realizować zgodnie z numerem opracowania 18.2 dokumentacji projektowej. W celu prawidłowego skalkulowania oferty przez Wykonawcę Zamawiający przekazał Wykonawcy dokumentację projektową w wersji edytowalnej.*

„8. Z uwagi na kosztorysowy charakter rozliczania Zadania prosimy o jednoznaczne określenie w poz. 563 przedmiaru ilości „m2” łąki kwietnej do wykonania w ramach Zadania”.

**Wyjaśnienia Zamawiającego:**

*Zamawiający wyjaśnia, że ilości określone pozycji kosztorysowej nr 563 należy realizować zgodnie z dokumentacją projektową. W celu prawidłowego skalkulowania oferty przez Wykonawcę Zamawiający przekazał Wykonawcy dokumentację projektową w wersji edytowalnej.*

„9. Z uwagi na kosztorysowy charakter rozliczania Zadania prosimy o jednoznaczne określenie w poz. 564 przedmiaru ilości pnączy i bylin do nasadzenia w ramach Zadania”.

**Wyjaśnienia Zamawiającego:**

*Zamawiający wyjaśnia, że ilości określone pozycji kosztorysowej nr 564 należy realizować zgodnie z numerem opracowania 18.2 dokumentacji projektowej. W celu prawidłowego skalkulowania oferty przez Wykonawcę Zamawiający przekazał Wykonawcy dokumentację projektową w wersji edytowalnej.*

„10. Z uwagi na kosztorysowy charakter rozliczania Zadania prosimy o jednoznaczne określenie w poz. 565 przedmiaru ilości ekranów przeciwwkorzeniowych do wykonania w ramach Zadania”.

**Wyjaśnienia Zamawiającego:**



*Zamawiający wyjaśnia, że ilości określone pozycji kosztorysowej nr 565 należy realizować zgodnie z numerem opracowania 18.2 dokumentacji projektowej. W celu prawidłowego skalkulowania oferty przez Wykonawcę Zamawiający przekazał Wykonawcy dokumentację projektową w wersji edytowalnej.*

„11. Z uwagi na kosztorysowy charakter rozliczania Zadania prosimy o jednoznaczne określenie w poz. 566 przedmiaru ilości ściółkowania korą drzew do wykonania w ramach Zadania”.

**Wyjaśnienia Zamawiającego:**

*Zamawiający wyjaśnia, że ilości określone pozycji kosztorysowej nr 566 należy realizować zgodnie z numerem opracowania 18.2 dokumentacji projektowej. W celu prawidłowego skalkulowania oferty przez Wykonawcę Zamawiający przekazał Wykonawcy dokumentację projektową w wersji edytowalnej.*

„12. Z uwagi na kosztorysowy charakter rozliczania Zadania prosimy o jednoznaczne określenie w poz. 567 przedmiaru ilości nawożenia róż obornikiem do wykonania w ramach Zadania”.

**Wyjaśnienia Zamawiającego:**

*Zamawiający wyjaśnia, że ilości określone pozycji kosztorysowej nr 567 należy realizować zgodnie z numerem opracowania 18.2 dokumentacji projektowej. W celu prawidłowego skalkulowania oferty przez Wykonawcę Zamawiający przekazał Wykonawcy dokumentację projektową w wersji edytowalnej.*

„13. Z uwagi na kosztorysowy charakter rozliczania Zadania prosimy o jednoznaczne określenie w poz. 568 przedmiaru ilości drzew i krzewów podlegających pielęgnacji w ramach Zadania”.

**Wyjaśnienia Zamawiającego:**

*Zamawiający wyjaśnia, że ilości określone pozycji kosztorysowej nr 568 należy realizować zgodnie z numerem opracowania 18.2 dokumentacji projektowej. W celu prawidłowego skalkulowania oferty przez Wykonawcę Zamawiający przekazał Wykonawcy dokumentację projektową w wersji edytowalnej.*

„14. Z uwagi na kosztorysowy charakter rozliczania Zadania prosimy o jednoznaczne określenie w poz. 569 przedmiaru ilości drzew i krzewów podlegających pielęgnacji w ramach Zadania”.

**Wyjaśnienia Zamawiającego:**

*W odniesieniu do pozycji kosztorysowej nr: 569, Zamawiający odsyła do Wyjaśnienia i ZMIANA nr 1 treści SWZ „Pytania – zestaw 4 z dnia 12.09.2025 r.”*

„15. Z uwagi na kosztorysowy charakter rozliczania Zadania prosimy o jednoznaczne określenie w poz. 570,571,572,573 przedmiaru ilości prac do wykonania w ramach Zadania”.

**Wyjaśnienia Zamawiającego:**

*Zamawiający wyjaśnia, że ilości określone pozycji kosztorysowej nr 570, 571, 572,573 należy realizować zgodnie z dokumentacją projektową. W celu prawidłowego skalkulowania oferty przez Wykonawcę Zamawiający przekazał Wykonawcy dokumentację projektową w wersji edytowalnej.*

„16. Prosimy o informację jaki zakres pielęgnacji ma na myśli Zamawiający w poz. 568 i 569 przedmiaru? Czy Wykonawca ma wycenić w tych pozycjach pielęgnację nasadzonych przez siebie roślin w okresie gwarancyjnym?”

**Wyjaśnienia Zamawiającego:**

*Zamawiający wyjaśnia, że ilości określone pozycji kosztorysowej nr 568, 569 należy realizować zgodnie z numerem opracowania 18.2 dokumentacji projektowej.*

*W pozycjach kosztorysowych nr 568, 569, Wykonawca zobowiązany jest ująć pielęgnację nasadzonych przez siebie roślin w okresie gwarancyjnym. Zasady pielęgnacji określone zostały w dokumentacji projektowej.*



„17. Prosimy o wskazanie, w której pozycji przedmiaru należy uwzględnić koszt nadzoru archeologicznego i saperskiego”.

**Wyjaśnienia Zamawiającego:**

*Wskazane przez Wykonawcę koszty należy ująć jako koszty ogólne/pośrednie kontraktu.*

„18. Prosimy o wskazanie, w której pozycji przedmiaru należy uwzględnić koszt sprawdzenia terenu budowy pod kątem występowania niewybuchów i niewypałów”.

**Wyjaśnienia Zamawiającego:**

*Wskazane przez Wykonawcę koszty należy ująć jako koszty ogólne/pośrednie kontraktu.*

„19. Prosimy o wskazanie, w której pozycji przedmiaru należy uwzględnić koszt nadzoru środowiskowego”.

**Wyjaśnienia Zamawiającego:**

*Wskazane przez Wykonawcę koszty należy ująć jako koszty ogólne/pośrednie kontraktu.*

„20. Prosimy o informację, czy w ramach zadania należy wykonać pomiary hałasu i wibracji. Jeśli tak to w ilu punktach oraz ilokrotnie?”

**Wyjaśnienia Zamawiającego:**

*Zadanie usytuowane jest w obszarze zabudowy miejskiej (na terenie miasta) w strefie ochrony przed hałasem i przed drganiami.*

*W odniesieniu do wibracji, Zamawiający odsyła do zapisów w ST.00.00 – WYMAGANIA OGÓLNE. Zgodnie z zapisami, do Wykonawcy w trakcie realizacji robót należy prowadzenie ciągłego monitoringu budynków, na które mogą mieć bezpośredni wpływ roboty prowadzone na terenie budowy. Należy zatem przeprowadzać doraźne pomiary drgań wzbudzanych źródłami związanymi z budową drogi, w ilości niezbędnej i koniecznej. Pomiary należy wykonywać w punktach min. jeden punkt obiekt w bezpośredniej strefie oddziaływania prac, lub dostosować ilość według potrzeb. Przed przystąpieniem do prac budowlanych należy dokonać inwentaryzacji stanu technicznego budynków (uszkodzeń), wykonać badania tła dynamicznego, tj. pomiar wpływów dynamicznych istniejących przed rozpoczęciem inwestycji. Wykonawca w cenie oferty ujmie koszty wykonania zabezpieczenia budynków przed negatywnymi skutkami oddziaływań dynamicznych generowanych w trakcie robót budowlanych*

*Zgodnie z zapisami Opisu Przedmioty Zamówienia, Wykonawca w trakcie realizacji robót w ramach kosztów zadania, zobowiązany jest prowadzić monitoring stanu technicznego zabudowy, monitoring geotechniczny osiadania fundamentów, monitoring wpływu drgań podłoża na budynki podczas prac wykonawczych, Wykonawca również zabezpieczy budynki przed negatywnymi skutkami oddziaływań dynamicznych generowanych w trakcie robót budowlanych (Wykonawca odpowiada za wszystkie uszkodzenia zabudowy w sąsiedztwie zabudowy, spowodowane jego działalnością, w tym również związane z szkodliwym oddziaływaniem drgań).*

*Wykonawca zobowiązany jest do realizowania robót w zakresie przenoszenia drgań i wibracji, zgodnie z wymaganymi i wytycznymi określonymi w dokumentacji projektowej, uzgodnieniami, Decyzjami oraz z godnie z Opiskiem Przedmiotu Zamówienia*

*Powyższe ma na celu weryfikację wpływu realizacji inwestycji na tereny sąsiednie, a w razie potrzeby podjęcie działania celem wyeliminowania zagrożenia, uciążliwości i ewentualnych uszkodzeń.*

*Zgodnie z zapisami Decyzji środowiskowej, w przypadku skarg dotyczących hałasu Wykonawca będzie zobowiązany do wykonania pomiarów hałasu w ilości niezbędnej i koniecznej. Powyższe ma na celu weryfikację wpływu realizacji inwestycji na tereny sąsiednie, a w razie potrzeby podjęcie działania celem wyeliminowania uciążliwości.*

*Wykonanie analizy porealizacyjnej w zakresie hałasu i drgań nie jest przedmiotem niniejszego zamówienia.*

„21. Dot. b. torowej - Prosimy o przekazanie tabeli wykopów oraz nasypów dla branży torowej.”

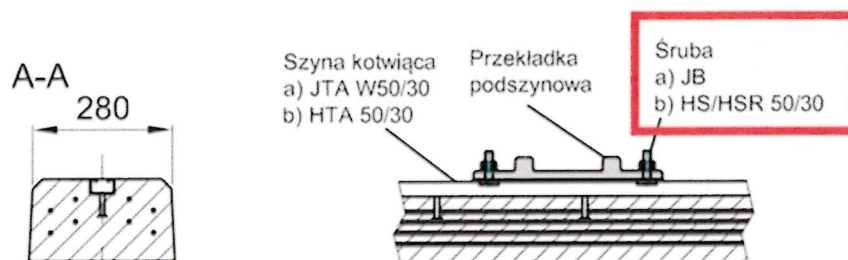
**Wyjaśnienia Zamawiającego:**

*Zamawiający w ogłoszeniu do postępowania przetargowego w dokumentacji w branży drogowej, przekazał bilans robót ziemnych dla branży drogowej i torowej, łącznie.*

„22. Dot. b. torowej – Prosimy o przekazanie szczegółu mocowania przyrządu wyrównawczego w torowisku na żelbetonowych belkach wzdłużnych”.

**Wyjaśnienia Zamawiającego:**

*Zamawiający informuje, że zgodnie ze STWiORB pkt 2.1.3 i 2.1.5 przyrządy wyrównawcze znajdujące się w ciągu torowiska z elastycznym mocowaniem podkładów na żelbetonowych belkach wzdłużnych winny być wykonane na podrozdajnicach strunobetonowych (np. SPT-06) mocowanych elastycznie do belek wzdłużnych. Poniżej przesyłamy szczegół mocowania.*



„23. Dot. b. torowa - Czy Zamawiający wymaga szlifowania szyn w okresie gwarancji?”

**Wyjaśnienia Zamawiającego:**

*Zamawiający informuje, że nie wymaga szlifowania szyn w okresie gwarancji przez wykonawcę robót.*

„24. Dot. b. torowa - Czy Zamawiający wymaga pokrycia szyn materiałem dielektrycznym?”

**Wyjaśnienia Zamawiającego:**

*Zamawiający informuje, że wymaga pokrycia szyn materiałem dielektrycznym. Parametry materiału opisano w SST D-10.04.01 „Nawierzchnia torów tramwajowych” pkt 2.1.7.*

„25. Dot. b. torowa - Prosimy o podanie rozstawu podkładów w istniejącym torowisku tramwajowym podlegającym rozbiórce”.

**Wyjaśnienia Zamawiającego:**

*Zamawiający informuje, że rozstaw podkładów w torowisku istniejącym mieści się w przedziale od 0,5m do 0,8 m.*

„26. Dot. b. torowa – Czy zamawiający przewiduje regulację przyległych odcinków. Jeśli tak, to na jakiej długości?”

**Wyjaśnienia Zamawiającego:**

*Zamawiający zakłada regulację przyległych odcinków na długości 50 m toru podwójnego od strony ronda Kujawskiego wlot w kierunku ul. Solskiego.*

„27. Dot. b. torowa – Prosimy o informację czy należy wykonać badania defektoskopowe spawów. Jeśli tak to jaki procent spawów należy przebadać?”

**Wyjaśnienia Zamawiającego:**

*Zamawiający informuje, że należy wykonać badania defektoskopowe. Wykonawca powinien przebadać 30% spawów.*

„28. Dot. b. torowa – Prosimy o informację czy do wykonania połączeń międzypodkładowych i międzytorowych należy zastosować stalowe skrzynki przyszynowe z rewizją umożliwiającą kontrolę złączy?”

**Wyjaśnienia Zamawiającego:**



*Zamawiający informuje, że do ochrony styków kabla-szyny tramwajowej należy stosować skrzynki przyszynowe. Wzór skrzynek pokazany w PT Sieć trakcyjna i PT Kable trakcyjne. Skrzynki wyposażone są w przykręcaną pokrywę traktowaną jako rewizja. Należy zastosować ten sam rodzaj skrzynek przytorowych do łączenia z szyną tramwajową mostków, uszynień i kabli powrotnych.*

„29. Dot. b. torowa – Prosimy o informację, czy Zamawiający dopuści do stosowania szyny utwardzanej ze stali gatunku 290V.”

**Wyjaśnienia Zamawiającego:**

*Zamawiający informuje, że na zadaniu należy zastosować szyny 60R2 R260 oraz szyny 60R2 ze stali R290GHT na łukach o promieniach mniejszych niż 150 m. Parametry szyn opisuje pkt.2.1.1 SST*

*T-10.04.01 „Nawierzchnie torów tramwajowych”.*

„30. Prosimy o informację kto ponosi koszty wprowadzenia komunikacji zastępczej. W przypadku jeśli Wykonawca, prosimy o przedstawienie niezbędnych danych do oszacowania kosztów jej funkcjonowania na czas budowy.”

**Wyjaśnienia Zamawiającego:**

*Zamawiający informuje, że organizację oraz koszty wprowadzenia komunikacji zastępczej w zakresie objętym wytycznymi w Opisie Przedmiotu Zamówienia pokrywa Zamawiający.*

„31. Czyją własność stanowi złom z rozbiórki? Jeśli Zamawiającego, prosimy o wskazanie miejsca odwozu złomu”.

**Wyjaśnienia Zamawiającego:**

*Zgodnie z zapisami § 42 projektu umowy, złom zostanie odebrany z miejsca budowy przez podmiot wskazany przez Zamawiającego. Materiał ten stanowi własność Zamawiającego i podlega szczegółowemu rozliczeniu. Przekazanie złomu należy rozliczyć za pokwitowaniem zgodnie z asortymentem.*

„32. Prosimy o informację czy Wykonawca będzie zwolniony z opłat za zajęcie pasa drogowego”

**Wyjaśnienia Zamawiającego:**

*W par. 77 wzoru Umowy dodaje się ust. 3 o brzmieniu: „W sprawach nieobjętych Umową, zastosowanie znajdują przepisy prawa powszechnie obowiązujące w Polsce, z tym, że nie będą stosowane przepisy ustawy z dnia 21 marca 1985 r. o drogach publicznych dotyczące uzyskiwania zgody na zajęcie pasa drogowego i opłat z tego tytułu.”*

*W związku z powyższym, Wykonawca nie będzie ponosił opłat za zajęcie pasa drogowego.*

„33. Dot. b. zieleni – Prosimy o informację jaki okres gwarancyjny przyjąć do nasadzeń/pielęgnacji roślin?”

**Wyjaśnienia Zamawiającego:**

*Zgodnie z zapisami § 66 projektu umowy, Wykonawca udziela Zamawiającemu gwarancji jakości na roboty dotyczące zieleni na okres zgodnie z ofertą (3 lata -5 lat).*

„34. Dot. b. torowa – Prosimy o potwierdzenie, że w torowisku na podkładach strunobetonowych układanych na belkach żelbetowych Zamawiający nie wymaga montażu wkładek w komorach szyn”.

**Wyjaśnienia Zamawiającego:**

*Zamawiający informuje, że sposób montażu szyn został szczegółowo pokazany na rysunku 5.5 projektu technicznego torowego oraz na przekrojach konstrukcyjnych tj. rysunkach 5.1, 5.2, 5.3 i 5.4 projektu technicznego torowego.*

„35. Dot. b. torowa – Prosimy o potwierdzenie, że w torowisku na podbudowie betonowej i podkładkach żebrowych układanych na belkach żelbetowych Zamawiający nie wymaga montażu wkładek w komorach szyn.”

**Wyjaśnienia Zamawiającego:**

*Zamawiający informuje, że sposób montażu szyn został szczegółowo pokazany na rysunku 5.5 projektu technicznego torowego oraz na przekrojach konstrukcyjnych tj. rysunkach 5.1, 5.2, 5.3 i 5.4 projektu technicznego torowego.*

„36. Dot. b. torowa – Prosimy o informację, czy poprzeczki torowej należy wykonać w otulinie”.

**Wyjaśnienia Zamawiającego:**

*Zamawiający informuje, że nie ma potrzeby wykonywania poprzeczek torowych w otulinie, natomiast w torowisku zielonym (mocowanie punktowe do płyty betonowej) poprzeczki winny być zabezpieczone antykorozyjnie. Dodatkowo w strefach ciszy po zamocowaniu poprzeczki należy na środku wyciąć jej kilkucentymetrowy fragment, po czym połączyć przeciętą poprzeczkę materiałem izolacyjnym np. tarmamidem (łączenie na wzór łuby kolejowej).*

„37. Dot. b. torowa – Prosimy o informację, iloma kotwami należy kotwić podkładkę żebrową na podlewie punktowym – dwiema, czy czterema?”

**Wyjaśnienia Zamawiającego:**

*Zamawiający informuje, że podkładkę żebrową należy kotwić czterema kotwami.*

„38. Dot. b. torowa – Prosimy o wskazanie rozstawu kotwienia na podlewie ciągłym.”

**Wyjaśnienia Zamawiającego:**

*Zamawiający informuje, że na podlewie ciągłym szyny w łukach oraz rozjazdy należy kotwić co 70 cm natomiast na odcinku prostym szyny należy kotwić co 100 cm.*

–

„39. Dot. b. torowa – Prosimy o potwierdzenie, że poprzeczki torowe należy zastosować tylko w torowisku zielonym.”

**Wyjaśnienia Zamawiającego:**

*Zamawiający informuje, że na całym zadaniu należy zastosować poprzeczki poza miejscami występowania podkładów strunobetonowych. Ponadto Zamawiający odsyła do SST T-10.04.01 „Nawierzchnie torów tramwajowych” pkt 2.1.15. oraz 5.3.2.*

**Pytania – zestaw 15 z dnia 26.09.2025 r.**

„1. Wnosimy o wyjaśnienie rozbieżności między przedmiarem robót a dokumentacją projektową w zakresie mocowania podkładów na ławach żelbetonowych. W przedmiarze robót w poz. 151 jest 1300 m<sup>3</sup> a powinno być 1248 m<sup>3</sup>. Wnosimy o aktualizację pozycji w przedmiarze robót odpowiadających zakresowi prac do wykonania”

**Wyjaśnienia Zamawiającego:**

*Zamawiający informuje, że na zadaniu występuje rozliczenie obmiarowe i dokładny obmiar pozycji kosztorysowej będzie znany po wykonaniu robót w terenie. Dlatego Zamawiający podtrzymuje obmiar pozycji 151 w ilości 1300 m<sup>3</sup>.*

„2. Wnosimy o wyjaśnienie rozbieżności między przedmiarem robót a dokumentacją projektową w zakresie mocowania podkładów na ławach żelbetonowych. W przedmiarze robót w poz. 152 jest 1030 mtp a powinno być 958 mtp. Wnosimy o aktualizację pozycji w przedmiarze robót odpowiadających zakresowi prac do wykonania”

**Wyjaśnienia Zamawiającego:**

*Zamawiający informuje, że na zadaniu występuje rozliczenie obmiarowe i dokładny obmiar pozycji kosztorysowej będzie znany po wykonaniu robót w terenie. Dlatego Zamawiający podtrzymuje obmiar pozycji 152 w ilości 1030 mtp.*



„3. Wnosimy o wyjaśnienie rozbieżności między przedmiarem robót a dokumentacją projektową w zakresie mocowania podkładów na ławach żelbetonowych. W przedmiarze robót w poz. 153 jest 1550 mtp a powinno być 1441 mtp. Wnosimy o aktualizację pozycji w przedmiarze robót odpowiadających zakresowi prac do wykonania”

**Wyjaśnienia Zamawiającego:**

*Zamawiający informuje, że na zadaniu występuje rozliczenie obmiarowe i dokładny obmiar pozycji kosztorysowej będzie znany po wykonaniu robót w terenie. Dlatego Zamawiający podtrzymuje obmiar pozycji 153 w ilości 1550 mtp.*

„4. Wnosimy o wyjaśnienie rozbieżności między przedmiarem robót a dokumentacją projektową w zakresie mocowania podkładów na ławach żelbetonowych. W przedmiarze robót w poz. 157 jest 2580 mtp a powinno być 2399 mtp. Wnosimy o aktualizację pozycji w przedmiarze robót odpowiadających zakresowi prac do wykonania”

**Wyjaśnienia Zamawiającego:**

*Zamawiający informuje, że na zadaniu występuje rozliczenie obmiarowe i dokładny obmiar pozycji kosztorysowej będzie znany po wykonaniu robót w terenie. Dlatego Zamawiający podtrzymuje obmiar pozycji 157 w ilości 2580 mtp. Zamawiający informuje, że pozycja 157 dotyczy szlifowania szyn a nie mocowania podkładów na ławie żelbetowej.*

„5. Wnosimy o wyjaśnienie rozbieżności między przedmiarem robót a dokumentacją projektową w zakresie mocowania torów na podlewie punktowym. W przedmiarze robót w poz. 169 jest 760m2 a powinno być  $367 \times 2 = 734$  m2 Wnosimy o aktualizację pozycji w przedmiarze robót odpowiadających zakresowi prac do wykonania”

**Wyjaśnienia Zamawiającego:**

*Zamawiający informuje, że na zadaniu występuje rozliczenie obmiarowe i dokładny obmiar pozycji kosztorysowej będzie znany po wykonaniu robót w terenie. Dlatego Zamawiający podtrzymuje obmiar pozycji 169 w ilości 760m2.*

„6. Wnosimy o wyjaśnienie rozbieżności między przedmiarem robót a dokumentacją projektową w zakresie mocowania torów na podlewie punktowym. W przedmiarze robót w poz. 170 jest 380 mtp a powinno być 367 mtp. Wnosimy o aktualizację pozycji w przedmiarze robót odpowiadających zakresowi prac do wykonania”

**Wyjaśnienia Zamawiającego:**

*Zamawiający informuje, że na zadaniu występuje rozliczenie obmiarowe i dokładny obmiar pozycji kosztorysowej będzie znany po wykonaniu robót w terenie. Dlatego Zamawiający podtrzymuje obmiar pozycji 170 w ilości 380 mtp .*

„7. Wnosimy o wyjaśnienie rozbieżności między przedmiarem robót a dokumentacją projektową w zakresie mocowania torów na podlewie punktowym. W przedmiarze robót w poz. 171 jest 380 mtp a powinno być 367 mtp. Wnosimy o aktualizację pozycji w przedmiarze robót odpowiadających zakresowi prac do wykonania”

**Wyjaśnienia Zamawiającego:**

*Zamawiający informuje, że na zadaniu występuje rozliczenie obmiarowe i dokładny obmiar pozycji kosztorysowej będzie znany po wykonaniu robót w terenie. Dlatego Zamawiający podtrzymuje obmiar pozycji 171 w ilości 380 mtp .*

„8. Wnosimy o wyjaśnienie rozbieżności między przedmiarem robót a dokumentacją projektową w zakresie torowiska z prefabrykowanych płyt torowych. W przedmiarze robót w poz. 187 jest 1005 m2 a powinno być 845 m2. Wnosimy o aktualizację pozycji w przedmiarze robót odpowiadających zakresowi prac do wykonania”



**Wyjaśnienia Zamawiającego:**

*Zamawiający informuje, że na zadaniu występuje rozliczenie obmiarowe i dokładny obmiar pozycji kosztorysowej będzie znany po wykonaniu robót w terenie.*

*Zamawiający zmienia obmiar pozycji kosztorysowej nr 187 z 1005 m2 na 845 m2*

„9. Wnosimy o wyjaśnienie rozbieżności między przedmiarem robót a dokumentacją projektową w zakresie torowiska z prefabrykowanych płyt torowych. W przedmiarze robót w poz. 188 jest 1005 m2 a powinno być 794 m2. Wnosimy o aktualizację pozycji w przedmiarze robót odpowiadających zakresowi prac do wykonania”

**Wyjaśnienia Zamawiającego:**

*Zamawiający informuje, że na zadaniu występuje rozliczenie obmiarowe i dokładny obmiar pozycji kosztorysowej będzie znany po wykonaniu robót w terenie.*

*Zamawiający zmienia obmiar pozycji kosztorysowej nr 188 z 1005 m2 na 794 m2*

„10. Wnosimy o wyjaśnienie rozbieżności między przedmiarem robót a dokumentacją projektową w zakresie torowiska z prefabrykowanych płyt torowych. W przedmiarze robót w poz. 189 jest 950 m2 a powinno być 794 m2. Wnosimy o aktualizację pozycji w przedmiarze robót odpowiadających zakresowi prac do wykonania

**Wyjaśnienia Zamawiającego:**

*Zamawiający informuje, że na zadaniu występuje rozliczenie obmiarowe i dokładny obmiar pozycji kosztorysowej będzie znany po wykonaniu robót w terenie.*

*Zamawiający zmienia obmiar pozycji kosztorysowej nr 189 z 950 m2 na 794 m2.*

„11. Wnosimy o wyjaśnienie rozbieżności między przedmiarem robót a dokumentacją projektową w zakresie torowiska z prefabrykowanych płyt torowych. W przedmiarze robót w poz. 190 jest 950 m2 a powinno być 794 m2. Wnosimy o aktualizację pozycji w przedmiarze robót odpowiadających zakresowi prac do wykonania”

**Wyjaśnienia Zamawiającego:**

*Zamawiający informuje, że na zadaniu występuje rozliczenie obmiarowe i dokładny obmiar pozycji kosztorysowej będzie znany po wykonaniu robót w terenie.*

*Zamawiający zmienia obmiar pozycji kosztorysowej nr 190 z 950 m2 na 794 m2.*

„12. Wnosimy o wyjaśnienie rozbieżności między przedmiarem robót a dokumentacją projektową w zakresie torowiska z prefabrykowanych płyt torowych. W przedmiarze robót w poz. 191 jest 30m2 a powinno być 10,11m2. Wnosimy o aktualizację pozycji w przedmiarze robót odpowiadających zakresowi prac do wykonania”

**Wyjaśnienia Zamawiającego:**

*Zamawiający informuje, że na zadaniu występuje rozliczenie obmiarowe i dokładny obmiar pozycji kosztorysowej będzie znany po wykonaniu robót w terenie. Dlatego Zamawiający podtrzymuje obmiar pozycji 191 w ilości 30m2.*

„13. Wnosimy o wyjaśnienie rozbieżności między przedmiarem robót a dokumentacją projektową w zakresie torowiska z prefabrykowanych płyt torowych. W przedmiarze robót w poz. 192 jest 270 mtp a powinno być 256 mtp. Wnosimy o aktualizację pozycji w przedmiarze robót odpowiadających zakresowi prac do wykonania”

**Wyjaśnienia Zamawiającego:**

*Zamawiający informuje, że na zadaniu występuje rozliczenie obmiarowe i dokładny obmiar pozycji kosztorysowej będzie znany po wykonaniu robót w terenie. Dlatego Zamawiający podtrzymuje obmiar pozycji 192 w ilości 270 mtp.*

„14. Wnosimy o wyjaśnienie rozbieżności między przedmiarem robót a dokumentacją projektową w zakresie torowiska z prefabrykowanych płyt torowych. W przedmiarze robót w poz. 193 jest 270 mtp a powinno być 256 mtp. Wnosimy o aktualizację pozycji w przedmiarze robót odpowiadających zakresowi prac do wykonania”

**Wyjaśnienia Zamawiającego:**

*Zamawiający informuje, że na zadaniu występuje rozliczenie obmiarowe i dokładny obmiar pozycji kosztorysowej będzie znany po wykonaniu robót w terenie. Dlatego Zamawiający podtrzymuje obmiar pozycji 193 w ilości 270 mtp.*

„15. Wnosimy o wyjaśnienie rozbieżności między przedmiarem robót a dokumentacją projektową w zakresie torowiska z prefabrykowanych płyt torowych. W przedmiarze robót w poz. 193 jest 270 mtp a powinno być 256 mtp. Wnosimy o aktualizację pozycji w przedmiarze robót odpowiadających zakresowi prac do wykonania”

**Wyjaśnienia Zamawiającego:**

*Zamawiający informuje, że na zadaniu występuje rozliczenie obmiarowe i dokładny obmiar pozycji kosztorysowej będzie znany po wykonaniu robót w terenie. Dlatego Zamawiający podtrzymuje obmiar pozycji 193 w ilości 270 mtp.*

„16. Wnosimy o wyjaśnienie rozbieżności między przedmiarem robót a dokumentacją projektową w zakresie torowiska na podlewie ciągłym. W przedmiarze robót w poz. 204 jest 410 mtp a powinno być 402 mtp. Wnosimy o aktualizację pozycji w przedmiarze robót odpowiadających zakresowi prac do wykonania”

**Wyjaśnienia Zamawiającego:**

*Zamawiający informuje, że na zadaniu występuje rozliczenie obmiarowe i dokładny obmiar pozycji kosztorysowej będzie znany po wykonaniu robót w terenie. Dlatego Zamawiający podtrzymuje obmiar pozycji 204 w ilości 410 mtp.*

„17. Wnosimy o wyjaśnienie rozbieżności między przedmiarem robót a dokumentacją projektową w zakresie torowiska na podlewie ciągłym. W przedmiarze robót w poz. 205 jest 450 mtp a powinno być 221 mtp. Wnosimy o aktualizację pozycji w przedmiarze robót odpowiadających zakresowi prac do wykonania”

**Wyjaśnienia Zamawiającego:**

*Zamawiający informuje, że na zadaniu występuje rozliczenie obmiarowe i dokładny obmiar pozycji kosztorysowej będzie znany po wykonaniu robót w terenie.*

*Zamawiający zmienia obmiar pozycji kosztorysowej nr 205 z 450 mtp na 221 mtp.*

„18. Wnosimy o wyjaśnienie rozbieżności między przedmiarem robót a dokumentacją projektową w zakresie torowiska na podlewie ciągłym. W przedmiarze robót w poz. 206 jest 860 mtp a powinno być 623 mtp. Wnosimy o aktualizację pozycji w przedmiarze robót odpowiadających zakresowi prac do wykonania”

**Wyjaśnienia Zamawiającego:**

*Zamawiający informuje, że na zadaniu występuje rozliczenie obmiarowe i dokładny obmiar pozycji kosztorysowej będzie znany po wykonaniu robót w terenie.*

*Zamawiający zmienia obmiar pozycji kosztorysowej nr 206 z 860 mtp na 623 mtp.*

„19. W przedmiarze robót brak jest pozycji dotyczącej układania krawężnika kamiennego 15/40cm na zaprawie o wysokiej wytrzymałości gr. 6,5 cm w ilości 256 m w zakresie torowiska z prefabrykowanych płyt torowych. Wnosimy o uzupełnienie przedmiaru robót o powyższy zakres prac”.

**Wyjaśnienia Zamawiającego:**



Zamawiający wprowadza nową pozycję 215 a „Krawężnik kamienny 15x40cm ( bez wyniesienia), na 6,5cm zaprawie o wysokiej wytrzymałości wraz z ławą betonowa z betonu C16/20 z oporem zgodnie z dokumentacją projektową” o obmiarze 256 m

„20. W dokumentacji projektowej brak informacji iloma kotwami należy kotwić podkładkę żebrowaną w torowisku na podlewie punktowych . Jaką ilość kotew należy przyjąć na podkładkę żebrowaną?”

**Wyjaśnienia Zamawiającego:**

*Zamawiający informuje, że podkładkę żebrową należy kotwić czterema kotwami.*

**Pytania – zestaw 16 z dnia 26.09.2025 r.**

„Wykonawca zwraca się z prośbą do Zamawiającego o wyjaśnienie wątpliwości w przedmiotowym postępowaniu, dotyczącym branży kanalizacji deszczowej:

Po przeanalizowaniu przedmiarów dla MWiK i ZDMiKP w pozycjach dotyczących kanalizacji deszczowej (MWiK poz. 2; 3; 4; 5; 6; 7 i dla ZDMiKP poz. 307; 308; 309; 310; 311; 312) jest taki sam opis odcinków, a różnią się tylko ilościami metrów (łączna suma metrów dla ZDMiKP + MWiK się zgadza) i opisem koszt kwalifikowany i niekwalifikowany.

Jeżeli są takie same opisy, trudno jest przypisać czy konkretny odcinek jest ZDMiKP czy MWiK. A odcinki mogą się różnić stopniem trudności, wymianą gruntu czy koniecznością odwodnienia wykopu.

Proszę o wyjaśnienie jak Państwo rozumiecie te zapisy i w jaki sposób dopasować to do udostępnionych tabel.

**Wyjaśnienia Zamawiającego:**

*Zamawiający odsyła do udzielonej odpowiedzi na pytanie nr 3 z zestawu 11 z dnia 25.09.2025 r. w ramach Wyjaśnień i ZMIANY nr 2 treści SWZ.*

**Pytania – zestaw 17 z dnia 26.09.2025 r.**

„Proszę o potwierdzenie możliwości jednoczesnego, w tym samym okresie czasu wykonywania etapów robót opisanych w § 5. Przedmiot Umowy pkt.7. przy zachowaniu relacji ul. Solskiego po jednym pasie ruchu w obydwu kierunkach”.

**Wyjaśnienia Zamawiającego:**

*Zamawiający odsyła do udzielonej odpowiedzi na pytanie nr 5 i 6 z zestawu 11 z dnia 25.09.2025 r. w ramach Wyjaśnień i ZMIANY nr 2 treści SWZ.*

**Pytania – zestaw 18 z dnia 26.09.2025 r.**

„Proszę o doprecyzowanie i uszczegółowienie etapów robót wymaganych do uzyskania PNU przed zakończeniem wszystkich robót”.

**Wyjaśnienia Zamawiającego:**

*Zamawiający odsyła do § 5 ust (1-14) projektu umowy.*

*Ponadto Zamawiający odsyła do udzielonej odpowiedzi na pytanie nr 7 z zestawu 11 z dnia 25.09.2025 r. w ramach Wyjaśnień i ZMIANY nr 2 treści SWZ.*

**Pytania – zestaw 19 z dnia 26.09.2025 r.**

„Brak określenia w kosztorysach ilości w pozycjach określonych jako kpl. powoduje brak możliwości rozliczenia rzeczywistej ilości wykonanych robót co naraża wykonawcę na brak podstaw do otrzymania zapłaty. Rozliczenie procentowe zaawansowania wymaga ilości , które strony umowy akceptują. Brak tych ilości w kosztorysie może powodować potencjalne rozbieżności w ustalaniu zaawansowania robót, ilości robót dodatkowych , ilości robót zaniechanych i dalej akceptacji tego zaawansowania niezbędnej do

otrzymania zapłaty za wykonane roboty. Wnosimy o uzupełnienie kosztorysów o ilości w pozycjach określonych jako kpl.”

#### **Wyjaśnienia Zamawiającego:**

*Zamawiający wyjaśnia, że ilości określone pozycji kosztorysowej jako kpl., należy realizować zgodnie z dokumentacją projektową. W celu prawidłowego skalkulowania oferty przez Wykonawcę Zamawiający przekazał Wykonawcy dokumentację projektową w wersji edytowalnej. W zakresie przekazania edytowalnej dokumentacji projektowej -Zamawiający odsyła do odpowiedzi na pytanie z zestawu 3 z dnia 12.09.2025 r. udzielonej w ramach Wyjaśnień i ZMIANY nr 1 treści SWZ opublikowanej w dniu 25.09.2025 r.*

*W kwestii rozliczenia pozycji kosztorysowych określonych w ilości jako kpl., to Zamawiający odsyła do udzielonej odpowiedzi na pytanie nr 2 z zestawu 11 z dnia 25.09.2025 r. w ramach Wyjaśnień i ZMIANY nr 2 treści SWZ.*

*W kwestii ustalenia ewentualnych robót dodatkowych, zamiennych, zwiększających i zmniejszających dotyczących pozycji kosztorysowych określonych w ilości jako kpl., Zamawiający odsyła do zapisów § 58 ust 3 projektu umowy “ Wynagrodzenie Wykonawcy za Roboty będące następstwem zmiany Umowy, odpowiadające elementom zbiorczej pozycji kosztorysu ofertowego, także zostanie ustalone według ust. 2 pkt 2, z wykorzystaniem danego elementu zbiorczej pozycji kosztorysu.”.*

*Ponadto Zamawiający odsyła udzielonej odpowiedzi na pytanie nr 12 z zestawu 11 z dnia 25.09.2025 r. w ramach Wyjaśnień i ZMIANY nr 2 treści SWZ.*

#### **Pytania – zestaw 20 z dnia 26.09.2025 r.**

„1. PB\_KD\_OPIS TECHNICZNY\_240605, na stronie 8, punkt 6 jest zapis: „W przypadku konieczności wypłacenia kanału i przykrycia przewodu mniejszego niż 1,20m należy stosować rury i kształtki jw. O SN $\geq$ 12.”, natomiast na profilach są wpisane tylko rury o sztywności obwodowej SN8. Prosimy o wskazanie konkretne miejsca w których należy zastosować rury SN12.”

#### **Wyjaśnienia Zamawiającego:**

*Zgodnie z przekazaną dokumentacją projektową, na profilach podłużnych kanalizacji deszczowej zostały oznaczone odcinki kanalizacyjne, dla których należy zastosować rury o sztywności SN12 (m.in. rysunek 3.4, 3.5, 3.9, 3.15 3.17, 3.18, 3.20, 3.21).*

*Ponadto, zgodnie z przywołanym zapisem z opisu technicznego dot. stosowania rur SN12, dodatkowo rury o sztywności SN12 należy zastosować na poniższych odcinkach:*

1. Odcinek D143-Wp157 (rysunek 3.4)
2. Odcinek D119-D120.1 (rysunek 3.15)
3. Odcinek D127-D123 (rysunek 3.15)
4. Odcinek D121-OdwL51 (rysunek 3.15)
5. Odcinek Tr29-Wp113 (rysunek 3.15)
6. Odcinek st1 - Wp114 (rysunek 3.15)

„2. Prosimy o podanie szczegółowych wymagań co do rur osłonowych na KD i Ciepłociąg”

#### **Wyjaśnienia Zamawiającego:**

*Wymagania co do rur osłonowych dla KD i ciepłociąg ujęte są w dokumentacji projektowej zarówno w STWIORB, w Opisie Technicznych jak i na Rysunkach. Podsumowując Zamawiający odsyła do dokumentacji projektowej.*

„3. W związku z obmiarowym rozliczeniem robót, zwracamy się z prośbą o uszczegółowienie pozycji przedmiarach i rozbić ich na poszczególne pozycje np. na:

- roboty ziemne
- szalowanie
- roboty montażowe
- włączenia do istn. sieci



- przepięcia istn. sieć
- usunięcie kolizji iż istn. infrastruktura
- wpusty
- studnie DN1000
- studnie DN1200
- Studnie DN1500
- wpusty
- rury bet. DN300
- rury bet. DN400
- rury bet. DN500
- rury bet. DN600
- rury PVC 160
- rury PVC 200
- likwidacja odc. Kan. sanit. Poprzez zamulenie zaczynem cem. Piask.
- likwidacja odc. Kan. sanit. Poprzez zamulenie pianobetonem
- likwid. Odc. Kan. sanit. Poprzez demontaż
- odwodnienie wykopów za pomocą igłofiltrów
- odwodnieni wykopów za pomocą drenażu poziomego
- odwodnienie wykopów powierzchniowe
- próby
- czyszczenie
- regulacja

Umożliwi to rzetelniejsze skalkulowanie kosztów i precyzyjny obmiar faktycznie wykonanych robót zgodnie z charakterem przetargu obmiarowego. (Analogicznie na KD, KS, W, gaz, ciepłociąg)"

#### **Wyjaśnienia Zamawiającego:**

*Zamawiający wyjaśnia, że ilości określone pozycji kosztorysowej jako kpl., należy realizować zgodnie z dokumentacją projektową. W celu prawidłowego skalkulowania oferty przez Wykonawcę Zamawiający przekazał Wykonawcy dokumentację projektową w wersji edytowalnej. W zakresie przekazania edytowalnej dokumentacji projektowej -Zamawiający odsyła do odpowiedzi na pytanie z zestawu 3 z dnia 12.09.2025 r. udzielonej w ramach Wyjaśnień i ZMIANY nr 1 treści SWZ opublikowanej w dniu 25.09.2025 r.*

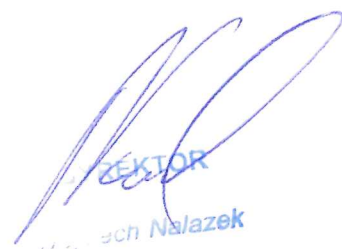
**II Wyjaśnienia i ZMIANA Nr 3** są istotne dla sporządzenia oferty i wymagają od wszystkich zainteresowanych Wykonawców dodatkowego czasu na zapoznanie się z ich treścią i należyte przygotowanie i złożenie ofert, w związku z tym, Zamawiający w oparciu o art. 137 ust. 6 Pzp, **przedłuża termin składania ofert do dnia 04.11.2025 r. godz.10:00** i na podstawie art. 137 ust. 1 Pzp dokonuje

• dotychczasową datę „28.10.2025 r.”, zawartą w pkt XII.1. i XII.2. SWZ, dotyczącą terminu składania i otwarcia ofert, zmienia na datę: „04.11.2025 r.”

Godziny składania i otwarcia ofert pozostają bez zmian.

• dotychczasową datę „24.02.2026 r.”, zawartą w pkt X. SWZ, dotyczącą terminu związania ofertą, zmienia na datę: „03.03.2026 r.”

**Wyjaśnienia i ZMIANA Nr 3 treści SWZ** stają się obowiązujące dla wszystkich Wykonawców ubiegających się o udzielenie przedmiotowego zamówienia z dniem ich udostępnienia na stronie internetowej prowadzonego postępowania (ID 1155936).

  
ZĘKTOR  
Andrzej Nalazek

*Kos, myślenie*

